



HOLENBERG
HOME OF ANNA

Nature is not
a place to visit.
It is home.





In all things of nature
there is something
of the marvellous

- ARISTOTLE



Welkom in Nationaal Park De Biesbosch. Dit is één van de twintig nationale parken die ons land rijk is. De Biesbosch is een belangrijk natuurgebied met hoge natuur kwaliteit en het grootste zoetwater getijdengebied van Europa. Een zeldzaam fenomeen en daarmee een fantastische plek om te verblijven in de natuur.


Je verblijft hier in een bijzondere cabin: ANNA Biesbosch. De combinatie van het ontwerp van de cabin én haar off grid installatie bieden jou de kans zo veel mogelijk in balans te leven met de energie van de natuur.

ANNA is in 2016 ontstaan in het bos in Eindhoven waar ik ben opgegroeid. Mijn moeder had een wens om een plek te hebben waar ze heel dicht bij de natuur kon zijn. Een plek waar ze niks hoefde te missen. Knopjes die ontspringen, vogeltjes die druk in de weer zijn, luchten die verkleuren, zonnestralen die mooie schaduwen maken, prachtige insecten, geuren van bloemen en bomen, geluiden van dieren in de nacht. Tegelijkertijd wilde ze dat die plek haar veiligheid en een basiscomfort bood. Een plek om de natuur haar thuis te maken. Zo ontwierp en bouwde ik ANNA voor haar.

Door met de buiten- en binnenlagen van ANNA te spelen, ben je altijd verbonden met je natuurlijke omgeving. In de dynamiek tussen ANNA en de omgeving – het weer, temperatuurschommelingen, het dag- en nachtritme van het leven om je heen – word je een klein beetje onderdeel van de natuur.

Ons team heeft samen met onze partners ANNA doorontwikkeld tot een cabin die op de meest mooie uithoeken van de wereld geplaatst kan worden; op de top van een berg, in de branding van de zee, in het koude Noorden of hier in De Biesbosch waar de wind flink tekeer kan gaan. ANNA is nu volwassen en functioneert volledig off grid op het ritme van de natuur. Ze is zo veel mogelijk vervaardigd uit duurzame materialen, lokaal geproduceerd en is met minimale impact op de lokale flora en fauna geplaatst op deze betoverende locatie. Ook de producten die je in ANNA vindt zijn zo veel mogelijk duurzaam.

Ik ben ontzettend trots dat wij jou de unieke kans kunnen bieden de verbinding aan te gaan met de natuur hier in de schitterende Biesbosch. Ik daag je uit om je grenzen te verleggen, buiten te leven en te slapen en mee te bewegen met het ritme van de natuur. Voel het leven om je heen. Geef je over aan ANNA, de omgeving en bovenal; jezelf. Voel je (weer) mens, word dier, word boom, word water. Voel en geniet,



Capa Anne S. 66



Aankomst

Deze ANNA ligt verscholen in De Biesbosch. Dit Nationaal Park is voor iedereen toegankelijk. Hoewel je overdag ook af en toe kan een andere natuurliefhebber kunt tegenkomen, zoals vissers of bewoners die genieten van de rust, vertrekken 's avonds de meeste mensen uit het Nationaal Park en hoef je de natuur voornamelijk alleen met de lokale dieren te delen.

ONTVANGST

Je beleeft een echte remote ervaring: dat betekent dat je zelfstandig in- en uitcheckt. De toegangscode van de slagboom Maltha en de cabin zijn in de welkomstbrief vermeld. De code van het houthok (met daarin ook de kliko's) is hetzelfde als die van de slagboom. De sleutel van de technische ruimte vind je in de tweede lade van het keukenblok.

DE CABIN OPENSCHUIVEN

Let op! Om beknellingsgevaar tussen de schillen te voorkomen, alleen de handvatten gebruiken om de schillen te bewegen.

1. Start met het loskoppelen van de schillen. Deze zijn met een penslot in de voorgevel met elkaar verbonden. De sleutel ligt in de keukenlade, het slot bevindt zich links in de voorgevel.
2. Vervolgens maak je de pennen die de binnen- en buitenschil sluiten los. Begin met de pen van de binnenschil, die zich aan de linker voorzijde bevindt (gezien vanuit de deuropening).
3. Controleer of er niks op de rails ligt en of er niemand op staat. Druk vervolgens de handrem op het handvat in en de binnenschil is vrij om te bewegen. Breng de massa langzaam in beweging en voer de kracht geleidelijk op. Na de eerste aanzet rolt de schil bijna als vanzelf. Wanneer de schil op de gewenste positie staat kun je de handrem loslaten, de rem zorgt ervoor dat de schil in de gewenste positie blijft staan.

4. Schuif de binnenschil (deels) open zodat je ook bij de pen van de buitenschil kan, die zich aan de rechterzijde van de kachel bevindt. Maak de pen los en gebruik het handvat aan de buitenzijde van de voorgevel om deze schil te bedienen.

Scan de QR-code voor de instructievideo 'unlocking ANNA'.



PARKEREN

Je mag je auto parkeren bij de cabin. Parkeer je auto uitsluitend langs het pad richting de haven bij de cabin. Het is niet de bedoeling dat je je auto bij de aanlegsteiger parkeert. Zorg er wel voor dat je de slagboom altijd goed achter je sluit.

PRIVE TERREIN

ANNA Biesbosch bevindt zich op privéterrein, waardoor je kunt genieten van een gevoel van exclusiviteit en rust. De weg naar de cabin is afgesloten voor autoverkeer. Hoewel het terrein privé is, kun je wandelaars op de toegangsweg tegenkomen en is het mogelijk dat er bootjes aanmeren.

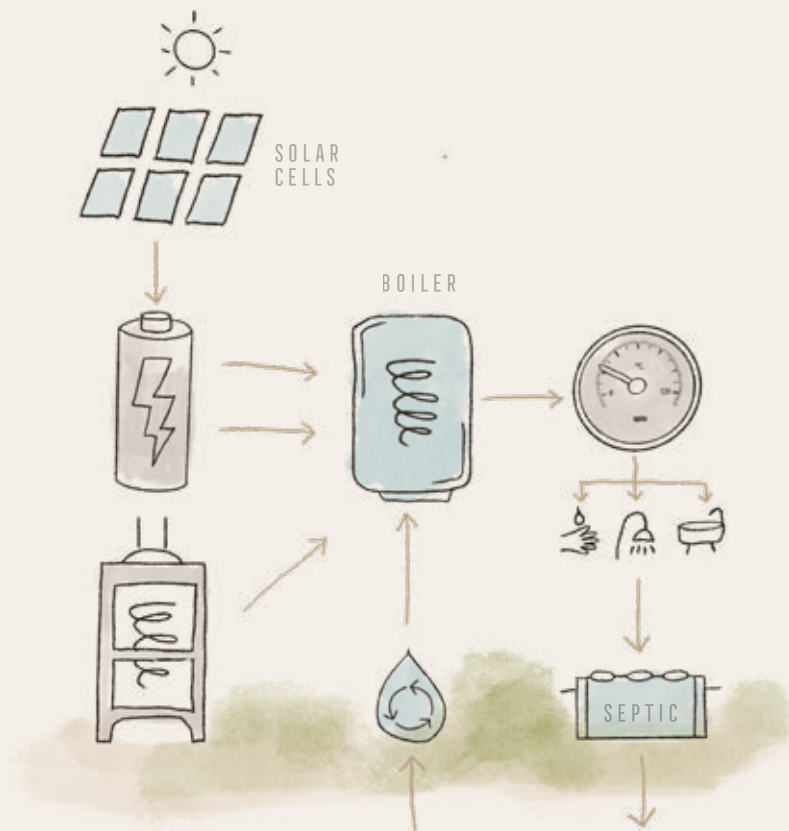


Off grid

Het begon met het verlangen om dichter bij de natuur te leven. In de natuur zijn is niet alleen leuk, maar het heeft ook een magisch effect op hoe we leven, denken, handelen en genezen. De wetenschap leert ons dat natuurlijk licht, geluiden, uitzichten en kleuren een significant positief effect hebben op onze lichamelijke en geestelijke gezondheid. Om volledig in en met de elementen van de natuur te leven, is ANNA Biesbosch voorzien van een off grid systeem.

De houtkachel is het hart van de cabin. Niet alleen voor het verwarmen van de cabin, maar ook voor de warmwatervoorziening en het koken van heerlijke gerechten. Het water komt direct uit de grond en wordt hierna gefilterd, zo kun je

het gebruiken om te koken, douchen of een bad te nemen. De elektriciteit wordt opgewekt door de zonnepanelen en je krijgt van ons 10 liter drinkwater.



De houtkachel, het hart van de cabin

De houtkachel is dé manier om de cabin te verwarmen, het water warm te stoken en te koken.

De houtkachel is het hart van de cabin. De kachel verwarmt de ruimte, maar ook het water in de boiler. In de winter duurt dit langer dan in de zomer. Op de temperatuurmeter in de keuken kun je aflezen hoe warm het water is en hoeveel je nog moet stoken voor een afwas, douche of warm bad. Trek minimaal 3 uur uit voor het op temperatuur krijgen van het bad, in de winter kan dit oplopen tot 5 uur.

Maak gebruik van de energie en warmte van de kachel om te koken. Bereid een heerlijk eenpansgerecht op de kookplaat van de kachel of kies voor een goed gevulde schotel in de oven.

VERWARMEN

De kachel geeft veel warmte af en dat zou voldoende moeten zijn om de cabin te verwarmen. Zorg dat je een flink vuur stookt, door de volgende stappen te volgen. Gebruik bij het bedienen van de kachel altijd de handschoen en 'tool' om de deur en klep te bedienen!



TOOL OM KACHEL
TE OPENEN

1. Zet de luchtregelaar in open positie, door deze naar rechts te bewegen.
2. Open de haarddeur en leg twee houtblokken in de lengterichting in de haard.
Zorg voor voldoende tussenruimte.
3. Plaats een aanmaakblokje tussen de houtblokken en omring dit met een klein beetje aanmaakhout in de vorm van een #.
4. Plaats daarbovenop een derde houtblok in de breedte.
5. Steek het aanmaakblokje aan.
6. Om extra lucht toe te dienen, laat je de deur op een kiertje, totdat het vuur goed brandt.

Wanneer het vuur goed brandt, kun je de deur sluiten. Zodra de roetvorming van de vuurvaste stenen is opgelost, kan de luchtregelaar naar het midden worden geschoven. Een mooi en rustig vlammenbeeld is een goede indicatie van een optimale afstelling. Als de vlammen te ver 'wegzakken' of doven dan is de temperatuur in de brandkamer niet hoog genoeg.

Zorg dat de luchtregelaar in open positie staat en leg weer voldoende hout in de kachel. Zodra het vuur weer goed brandt kun je met de luchtregelaar de intensiteit van het vuur regelen, door deze iets naar links te schuiven.

Is het binnen kouder dan buiten?

Dan kan het zijn dat de kachel niet goed trekt. Het helpt om de kachel en kachelpijp eerst voor te verwarmen met een handje aanmaakblokjes voor het verder op te stoken. Scan de QR-code om een filmpje te bekijken waarin Caspar uitlegt hoe je ervoor zorgt dat de rook niet naar binnen slaat.





STAP 1



STAP 2 T/M 4



STAP 5 & 6



WARM WATER STOKEN

De kachel verwarmt met een warmtewisselaar het water in de boiler. Hiervoor moet een flink vuur gestookt worden. Houd rekening met voldoende tijd om het water warm te krijgen (gemiddeld 3 tot 5 uur).

Op de temperatuurmeter in de keuken kun je de temperatuur van het water aflezen en zien wanneer het water warm genoeg is om af te wassen (30°C), te douchen (40°C) of in bad te gaan (60°C).

KOKEN

De houtkachel is voorzien van een kookplaat en oven. De oven en de kookplaat worden direct door het vuur verwarmd. Gebruik uitsluitend de groene gietijzeren pan en braadslede om te koken op de kachel. De temperatuur van de kookplaat loopt op van binnen naar buiten. Sluit de deksel als je niet kookt, zo houd je de kookplaat op temperatuur om te koken.

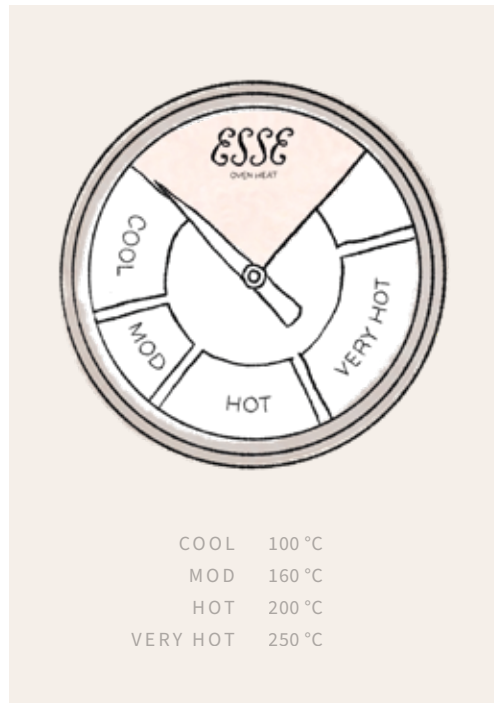
De temperatuurmeter op de oventeur geeft een indicatie van de oventemperatuur.

KICKSPACE KEUKEN

Als je de kachel goed opstookt, bereikt het water in de boiler de maximale temperatuur. De warmte van de kachel wordt dan via de kick-space de keuken ingeblazen. Wanneer je behoefte hebt aan extra warmte in de cabin, kun je ervoor kiezen de warmte van de kachel te gebruiken voor de kick-space in de keuken in plaats van het verwarmen van het water in de boiler. Gebruik hiervoor de onderste witte knop in de keuken. De knop schakelt automatisch uit, dan verwarmt de kachel het water in de boiler (weer).

EXTRA HAARDHOUT

Naast de houtkachel staat een mand met haardhout. In het houthok tussen de cabin en de steiger aan de zuidzijde van de terp, vind je meer hout. Toegangscode van de houtopslag is gelijk aan de code van slagboom Maltha.



Elektriciteit & watervoorziening

Op deze unieke plek in De Biesbosch maak je gebruik van wat de natuur je te bieden heeft. De energie voor ANNA Biesbosch wordt opgewekt door zonnepanelen op het dak. Deze energie wordt opgeslagen in de batterij.

Wanneer de zon voldoende schijnt wordt de batterij tijdens je verblijf bijgeladen. Daarentegen wordt op een bewolkte dag de batterij niet opgeladen.

ANNA Biesbosch verbruikt zelf 10% van de batterij per dag. Je zou dus voldoende energie moeten hebben voor een comfortabel verblijf. Ga bewust om met je energieverbruik, anders dan thuis is de energievoorziening niet oneindig. Houd je verbruik dus goed in de gaten. Voor het behoud van de levensduur is het van belang dat de batterij niet onder de 30% zakt. Zakt de batterij toch onder dit percentage, dan springt de generator automatisch aan tot de batterij weer genoeg is opgeladen.

Scan de QR-code om te zien wat het batterijpercentage is en krijg inzicht in je verbruik.



BOILERKNOP

In de zomer, wanneer de zon hoog aan de hemel staat en het buiten warm is, hoeft er niet gestookt te worden. Wil je toch warm water? Gebruik dan de boilerknop. Het off grid paneel bevindt zich tegenover de wastafel in de keuken. Op dit paneel vind je de boilerknop naast de thermometer die de temperatuur van het boilerwater aangeeft.

Door de boilerknop in de keuken eenmalig kort in te drukken (het groene lampje gaat na enkele seconden branden), wordt het boilerwater elektrisch verwarmd. Door de knop nogmaals in te drukken stopt het elektrisch verwarmen van het water (het lampje gaat uit). Controleer tussentijds op de thermometer of het water de gewenste temperatuur heeft, zo verbruik je niet meer energie dan nodig.

Gebruik de boilerknop alleen in de zomer, als het te warm is om de kachel te stoken en er voldoende energie opgewekt is door de zon.

WATERVEROORZIENING

We pompen speciaal voor jouw verblijf het water op uit de grond, waarna het gefilterd wordt. Je kunt dus koken, douchen en baden met vers water uit De Biesbosch! Hoewel het water gefilterd is, kan het anders van kleur zijn dan je gewend bent. Mogelijk ruikt het een beetje naar zwavel. Dit is normaal, maar onthoud: het water uit de kraan is géén drinkwater! In het watervat in de keuken vind je 10 liter vers drinkwater voor je verblijf.





Jouw verblijf in ANNA

Een verblijf in ANNA is letterlijk een verblijf in de natuur: slapen onder de sterrenhemel, wakker worden met het geluid van de vele vogels of genieten van een bad tijdens de ondergaande zon.

Door te schuiven met de glazen en houten schil van de cabin, ga je een verbinding aan met de natuur om je heen en kies je zelf de sfeer en geborgenheid waar je behoefte aan hebt. Maak een vuurtje, neem een bad (verborgen in de vloer) in de buitenlucht of neem de tijd om lekker te koken op de houtkachel. Kruij 's avonds lekker onder de warme dekens terwijl de buitenlucht langzaam afkoelt. In en rondom ANNA wijst eigenlijk alles vanzelf. Om je toch op weg te helpen hieronder enkele aanwijzingen die je helpen om van ANNA, de natuur en jouw verblijf te genieten.

BAD

Onder de vloer bevindt zich het bad. Open het luik aan de korte zijde van het bad en schuif de vloerplaten één voor één (van rechts naar links) in de opbergruimte. Daarna kun je het luik weer dicht doen. Laat altijd het water helemaal weglopen voordat je de vloerdelen weer dicht maakt.

SEPTIC TANK

We maken gebruik van een septic tank. We verzoeken je uitsluitend gebruik te maken van de verzorgingsproducten die je in de cabin aantreft (zeep, douchegel, badzeep, afwasmiddel), deze zijn geschikt voor de septic tank.

AFVAL

We vinden het belangrijk dat het afval gescheiden wordt in rest, karton en glas. Het restafval mag in de witte prullenbak onder het aanrecht, glas en karton ernaast. Is de prullenbak vol, dan kun je je afval kwijt in de restcontainer naast het houthok.

VENTILATIE

In het vaste gedeelte van de cabin bevindt zich een ventilatiesysteem. Dit automatische systeem draait op de laagste stand en schakelt vanzelf op indien nodig.

BLINDS

Vind je het spannend om open en bloot onder het glas te slapen? Je kunt je afzonderen van de omgeving en toch genieten van de (sterren)hemel. De blinds liggen opgerold aan weerszijden van het bed op de mezzanine. Bevestig de blinds aan de knopjes op de spanten van de glazen schil, middels de lussen op elke hoek van de blinds.

BERGRUIMTE

In de keuken vind je tegenover het fornuis een ruime apothekerskast, waarin je je kleding en schoenen op kunt bergen. En, zelfs je keukentafel!

EXTRA STOELN

Extra stoelen zijn te vinden in de technische ruimte. Deze kun je bereiken vanaf de buitenkant, links van het toiletraam. De sleutel ligt in de een na bovenste lade van de keuken.

SCHOENEN

Doe je schoenen uit als je in ANNA bent. Zo hou je de cabin mooi schoon. Bovendien; het is gezond! De vloer kan koud zijn, gebruik de wollen sokken om je voeten warm te houden of draag twee paar van je eigen sokken over elkaar.

EEN BEZEM

Mocht je een bezem door de cabin willen halen, veeg dan van binnen naar buiten. Veeg, waar mogelijk, om het bad in de vloer heen. Naast de kachel staat een zachte bezem voor binnen. Een bezem voor het terras vind je in de technische ruimte.

BOEKEN

In jouw ANNA liggen verschillende boeken die ons blijven inspireren. Elke ANNA heeft verschillende titels over de natuur, design, voeding of lifestyle. Voel je vrij om net als wij inspiratie op te doen voor een leven met de natuur.

KANO

Bij een verblijf in cabin ANNA zit een Canadese kano inbegrepen. Deze kano ligt aan het steigertje tegenover de cabin en dient ten alle tijden op slot gelegd te worden. Het cijferslot kan geopend worden met dezelfde code als op slagboom MALTHA en het houthok. De peddels staan in de technische ruimte. In de kledingkast in de keuken hangen zwemvesten en hier staat ook een tonnetje waar je spullen in kunt bewaren die droog moeten blijven. Gebruik van de kano is op eigen verantwoordelijkheid. Mocht je in nood verkeren, bel dan 112.

INSECTEN

Er wonen diverse insecten in De Biesbosch. De meesten zijn prachtig en zullen je met rust laten. Met name in het zomerseizoen zijn stekende insecten (horzels, muggen) actief. De cabin is uitgerust met insectennetten, maar neem voor de zekerheid ook anti-insect spray mee.

VERTREK

Natuurlijk komt er ook een moment van je vertrek. Uiteraard hopen we dat je genoten hebt van je verblijf midden in de natuur. Zou je voordat je gaat nog even de volgende puntjes willen checken? Zo zorgen we er samen voor dat de volgende gasten ook van Cabin ANNA kunnen genieten.

- Staat de afzuiging op auto?
- Zijn de schillen vergrendeld, met de pen naar beneden?
- Is het penslot in de voorgevel weer op slot? ¹
- Is de technische ruimte op slot?
- Liggen de sleutels in de keukenlade?
- Zijn alle lampen uit?
- Is het raam in de mezzanine dicht?

¹ Let op, het gebruik van dit penslot luistert nauw. Soms moet je de schil een paar millimeter verschuiven om te zorgen dat de pennen in het slot passen.

Bekijk handige instructievideo's:



Instructie
bad



Instructie
tafel



Instructie
blinds



Instructie
hordeur





Duurzaamheid

ANNA gelooft in de kracht van de natuur en koestert haar dan ook. De impact van ons bestaan op onze natuurlijke omgeving is in de handen van onze generatie. Voor ANNA is een respectvolle benadering van de natuur en omgeving dan ook de basis van alle keuzes die worden gemaakt. En daarbij kunnen de kleinste keuzes en details soms al een enorm verschil maken.

CABIN ANNA

Voor de bouw van ANNA Biesbosch is uitsluitend gebruik gemaakt van hoogwaardige, natuurlijke materialen. De materialen zijn onbehandeld en worden mooier met de tijd.

Zo is er gebruik gemaakt van Accoya hout. Dit is FSC-gecertificeerd naaldhout, dat na behandeling de kenmerken van hardhout heeft en daarmee zeer duurzaam is en minimaal onderhoud vereist.

ANNA is modulair ontwikkeld, wat de opbouwtijd op locatie zo kort mogelijk maakt. De opbouw van ANNA Biesbosch is met een elektrische kraan gerealiseerd in slechts een week, voor een minimale ecologische verstoring.

ANNA is te gast in de natuur. Alle gebruikte materialen kunnen gescheiden en opnieuw gebruikt worden. In combinatie met de gebruikte schroeffundering kan ANNA compleet uit elkaar gehaald worden zonder een spoor achter te laten in de natuur.


Om transport (en daarmee onze voetafdruk) in de toekomst te beperken, is ANNA zo ontworpen dat 80% van al haar unieke onderdelen lokaal en wereldwijd kunnen worden geproduceerd met het gebruik van CNC machines en 3D printers.

NATUURLIJK BEDDEN- EN BADGOED

Voor het beddengoed, de lakens, de badhanddoeken en de badjassen is gekozen voor de natuurlijke producten van Yumeko. Yumeko maakt duurzaam beddengoed en badgoed van de hoogste kwaliteit en kiest daarbij heel bewust om de producten te produceren in transparante, ethische ketens die bijdragen aan een positieve verandering voor milieu, mens en dier.

Scan de QR-code om de Yumeko items uit jouw ANNA cabin te bekijken.



A photograph of a wooden deck overlooking a forest. A large, dark tree trunk is in the foreground on the left, partially obscuring the view. The deck is made of wooden planks and extends towards the right. In the background, there are many trees, some with bare branches and some with green leaves, suggesting a mix of deciduous and evergreen species. The lighting is soft, possibly from the late afternoon or early morning, creating a warm, golden glow. The overall mood is peaceful and contemplative.

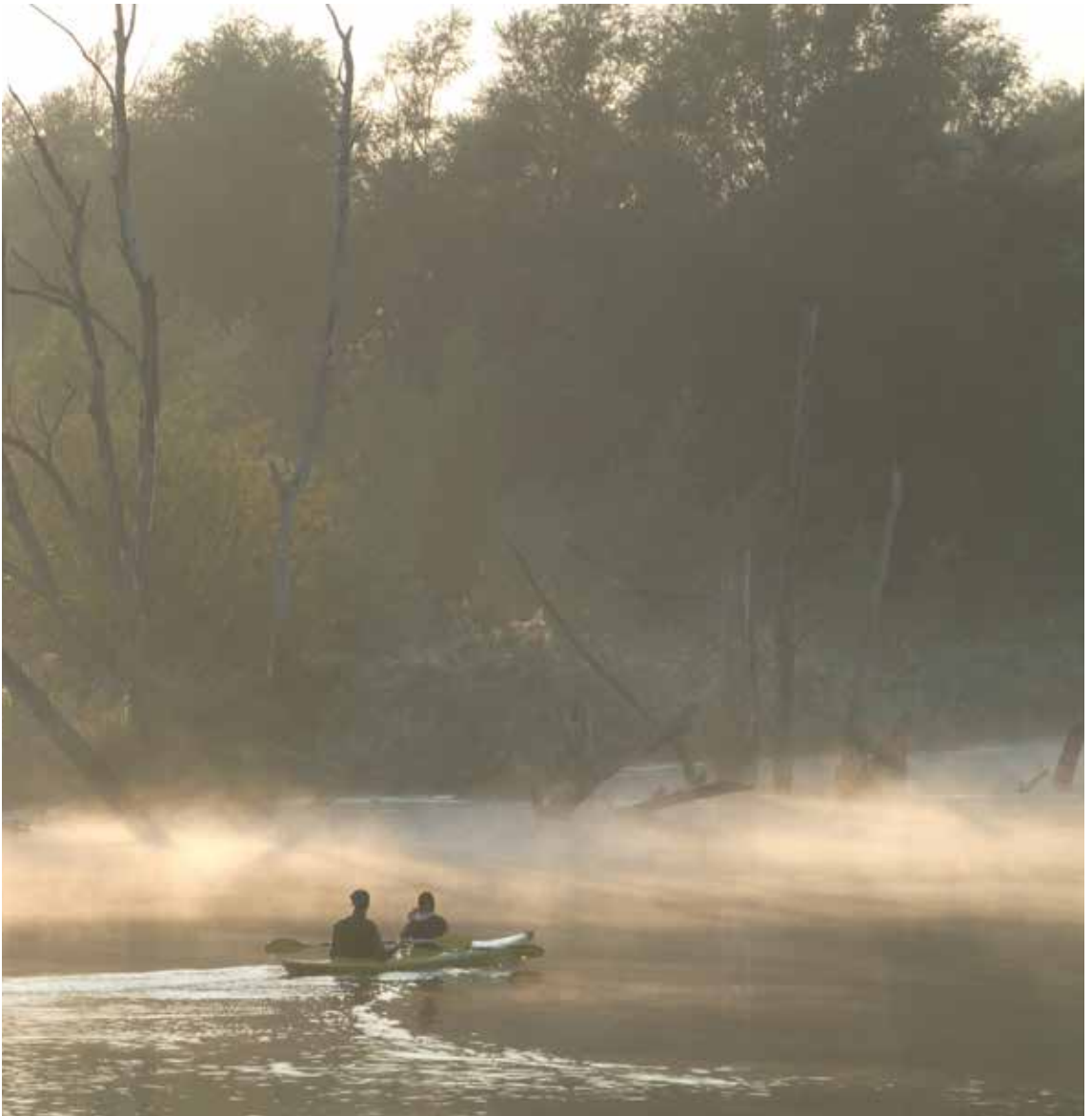
Nature does not hurry,
yet everything is accomplished

- LAO TZU



Ontdek De Biesbosch

Nationaal Park De Biesbosch is een beschermd natuurgebied en het grootste zoetwatergetijdengebied van Europa. Deze unieke plek biedt voldoende mogelijkheden om de lokale flora en fauna te ontdekken en je te laten inspireren door de natuur.



Kanoën door een stille wildernis

De Biesbosch beleven vanaf het water zorgt voor een bijzondere belevenis. Na korte tijd ervaar je de rust van dit bijzondere natuurgebied. Het water, de wirwar van krekens en waterpartijen en hoog opgaande rietkragen zorgen voor een wildernisbelevenis. Ondanks de vele miljoenen bezoekers, zorgt een kanotocht het hele jaar door voor een uniek natuurmomentje. In de winter voel je de kou en de elementen van dit zoetwater-getijdengebied. Overal waar je kijkt zie je vogels die uit het hoge Noorden in De Biesbosch komen overwinteren. Ook zij komen speciaal voor hun rust naar De Biesbosch. Op een zomerse avond kun je al peddelend genieten van ontelbaar veel libellen, juffers en vogels. Soorten als de ijsvogel, de blauwborst en de snor zingen het hoogste lied. Juist vanuit een kano ervaar je de rust, de natuur, De Biesbosch veel intenser. In De Biesbosch kun je op alle opengestelde wateren kanoën. Er zijn twee aangegeven routes. Vanaf de steiger kun je de grote kreek oversteken en zie je aan je linkerkant al een bordje met de kanoroute. Genieten!

Wandelen door de Noordwaard

Nieuw maar niet minder mooi. Neem een kijkje in de getijdennatuur van de Noordwaard. Je loopt er vanuit de cabin zo naartoe en je zal versteld staan van de natuur. Het is overal om je heen. Uitgestrekte gras- en moeraslanden die worden afgewisseld met krekens, slenkens, rietkragen en slikvlakten. De rivier heeft hier vrij spel en daar profiteert de natuur van. Het water stroomt hier de hele dag en zorgt voor veel natuurlijke variatie. Ondiepe, stromende en rustige zoetwatergetijdengebieden zijn heel zeldzaam. Heel veel vogels, insecten en planten hebben binnen enkele jaren de waarde van dit gebied ontdekt. Zo eten en daten elk voorjaar duizenden grutto's in de Noordwaard. Hier komen ze even tot rust onderweg naar hun broedgebieden. De getijdennatuur is snel in bezit genomen door allerlei getijde minnende planten zoals bies, driekantige bies en grote kattestaart.

Vanaf de lage dijken rondom de polders en de landelijke wegen is dit gebied goed te beleven. Je kan er uren lopen en genieten van de rust. En als je er goed voor gaat zitten kun je hier de mooiste zonsopkomsten en zonsondergangen beleven.

Vogelen in polder Maltha

Vanaf de cabin loop je direct Europese topnatuur binnen. In de rietmoerassen en wilgenbossen zingen in het voorjaar volop blauwborsten, kleine karekieten en rietzangers. En een typische Biesboschbewoner, de cetti's zanger, zingt zijn keiharde lied. De Biesbosch is een bolwerk voor deze soort. Met een beetje geluk kun je een glimp opvangen van een roerdomp, ijsvogel of waterral. De lente- en zomermaanden worden in dit gebied gekenmerkt door natuurlijk leven. Loop gewoon eens rustig het pad op en neer en geniet.

In de wintermaanden is polder Maltha een mooi gebied om te genieten van allerlei overwinterende watervogels. Die komen vanuit het hoge Noorden speciaal naar De Biesbosch om hier te overwinteren. Ze zijn verstoringgevoelig en daarom mag er in polder Maltha niet gevaren worden. Maar vanuit de cabin, de vogelkijkhut of vanaf het pad heb je een goede kans op het spotten van een dodaars, grote zaagbek, nonnetje, brilduiker, ijsvogel en misschien wel de machtige zeearend!

Harm Blom,
Boswachter



HISTORIE

Tegenwoordig kennen we De Biesbosch vooral als natuur- en recreatiegebied. Vroeger stonden arbeid en landbouw voor velen centraal in De Biesbosch. In open water vestigden zich de eerste planten: biezen. Het hele gebied en ANNA danken er hun naam aan! Deze specifieke (manshoge) mattenbies werd commercieel geoogst en gebruikt voor de vervaardiging van stoelzittingen. Door opslibbing van het biezenegors (de begroeide grond) raakte het land geschikt voor de groei van riet. Het riet uit De Biesbosch stond bekend om zijn lengte. Bossen van vier, vijf meter lang waren eerder regel dan uitzondering. Door de wisselende waterhuishouding (Deltawerken) van De Biesbosch lagen de rietgorzen hoger en droger. Ze begroeiden daardoor met ruigtekruiden zoals haagwinde, braam en het harig wilgenroosje. Een volgende stap in de omvorming van dit gebied was het rietgors omzetten naar (hak) griend: vochtige akkers. Percelen werden afgesloten en met behulp van duikers regelden ze de waterstanden van het gebied. Deze vochtige akkers vormden ze vervolgens om naar landbouwpercelen. Na het rooien en malen van de griendstoven werd de gewenste waterstand bereikt. Het gewonnen land werd gebruikt als gras-, wei- of bouwland. In de laatste jaren zijn er juist weer landbouwpolders verdwenen om ruimte te maken voor de rivier: een belangrijk aspect van natuurontwikkeling.

BIESBOSCH BEWONERS

In De Biesbosch tref je verschillende dieren aan. De meest beroemde bewoner is toch wel de bever: de trots van De Biesbosch! In het water bij ANNA zijn al regelmatig bevers gespot. Maar ook vind je in De Biesbosch andere bosdieren als de vos, ree, boommarter, haas en Noordse woelmuis. En de vele vogels niet te vergeten!

LOKALE PLANTENPRACHT

Een bijzonder stukje Biesbosch begroeiing is te vinden in de matig voedselrijke hooilanden in het Kraaiennest en de Hengstpolder. Deze gebieden worden gekenmerkt door zeer bloemrijke begroeiing die fraai geel kleurt en bestaat uit groot streepzaad, veldlathyrus en grote ratelaar. De bloemenpracht van de Hengstpolder is ook een lust voor het oog. In de Hengstpolder groeit het voor ons land zeer zeldzame Noords walstro, met zijn kleine witte bloemen.

TE WATER

Op het water beleef je De Biesbosch van heel dichtbij. Waan je in een jungle met smalle bochtige kreekjes en overhangende takken. Peddel door een weids en ruig landschap met grote kreken en rietruigten en over weidse watervlakten met brede rietkragen. Voor zowel ervaren als beginnende kanovaarders zijn er diverse routes te volgen, van 2 uur tot een hele dag.

TE VOET

Van een kort ommetje over verharde paden tot lange struintochten door drassig wetland. En van een tocht langs de oevers van rijk begroeide kreken tot een trek door polders vol weidevogels of over smalle dijkjes met onverharde laarzenpaden. Hoe dan ook: wandelen door De Biesbosch is een belevenis! Draag stevige schoenen voor een tocht over onverharde paden en een lange broek ter bescherming tegen teken en andere 'kriebelaars'. Vergeet vooral je verrekijker en camera niet mee te nemen: in De Biesbosch valt namelijk altijd iets moois te spotten.

ONTDEK DE BIESBOSCH

ZWEMMEN

ANNA Biesbosch is omringd door water. Direct voor de cabin is dit het leefgebied van de bever, hier mag je niet zwemmen.

Wil je een verfrissende duik nemen? Op zwemwater.nl vind je de dichtstbijzijnde officiële zwemlocaties en informatie over de kwaliteit van het zwemwater. Zoek je een plek dichterbij de cabin? Volg dan het olifantenpaadje naar de punt van het schiereiland, blijf aan de linkerkant van de boeienlijn, daar kun je heerlijk zwemmen! Let op, dit is géén officiële zwemlocatie. Indien je daar het water in gaat is dat op eigen risico. Scan de QR-code om de website zwemwater.nl te bezoeken.



INFORMATIE & ROUTES

Of je nu te voet, met kano of liever een ander vaartuig De Biesbosch ontdekt, op de website beleefdebiesbosch.nl vind je meer informatie en de mooiste routes. Scan de QR-code om de website te bezoeken.





Restaurants

ANNA is voorzien van een goede keuken en op de houtkachel kan je heerlijk koken. Mocht je je liever in de watten laten leggen, dan voorzien we je graag van enkele suggesties. Hieronder vind je een selectie van bijzondere restaurants in de omgeving.

Het Magazijn, Dordrecht

Restaurant, concept stores en kunstuitleen onder één dak. Restaurant het Magazijn is een plek waar eenvoud, laagdrempeligheid en gastheerschap centraal staan. Kom jij genieten in hun stadstuin?

Huiskamercafé fluitekruid, Dordrecht

Neem het pontje richting Dordrecht en stap het gezellige terras van dit café op. Bij slecht weer kun je ook binnen zitten en genieten van koffie met huisgemaakt gebak, een vegetarische lunch of een drankje.

Herberg de kop van 't Land, Dordrecht

Aan de rand van De Biesbosch ligt Herberg de Kop van 't Land. In dit kleinschalige restaurant wordt zonder vlees en vis gekookt. Daarnaast wordt er gestreefd naar zo min mogelijk verspilling. Het restaurant werkt uitsluitend met een verrassingsmenu, eventuele dieetwensen moeten van te voren gemeld worden. Je kunt via de veerdienst gemakkelijk oversteken naar dit restaurant. In verband met de beperkte vaartijden 's avonds moet je omrijden op de terugweg, houd hier rekening mee!

Villa Augustus, Dordrecht

Middenin de groentetuin, gevestigd in het voormalige pompgebouw ligt het restaurant van Villa Augustus. Alle groente, fruit en kruiden gaan direct na de oogst naar de chef. Dagelijks wordt er op de houtoven gekookt.

Fort Altena, Werkendam

Fort Altena maakt onderdeel uit van de Nieuwe Hollandse Waterlinie en diende om de 'Vesting Holland' te beschermen tegen aanvallen van buitenaf. Je kunt elke vrijdag, zaterdag en zondag van 10.30 tot 17.00 terecht in de Brasserie, die in het fort gevestigd is.

SIS Lunch Boutique, Werkendam

Laat je verwennen door het vriendelijke personeel van lunch boetiek SIS. Van huisgemaakt gebak tot verse smoothies, of het ontbijtbuffet op zaterdag ochtend. Het is genieten geblazen!

Stoute Karel, Gorinchem

Gelegen op een prachtige locatie, met uitzicht op de Merwede rivier kun je hier terecht voor een borrel. Geopend op vrijdag, zaterdag en zondag van 13.00 tot 17.00 uur.

Veiligheid

Een brandblusser is aanwezig op een centraal zichtbare locatie. Een blusdeken ligt in het keukenkastje, onder de wastafel. Lees de gebruiksaanwijzing zodat je weet hoe je deze gebruikt in geval van brand.

Gaat de rookmelder af? Blijf kalm en controleer waardoor het alarm afgaat. In geval van brand breng je jezelf en huisgenoten in veiligheid. Soms gaat het alarm af bij bijvoorbeeld het koken. Zet in dat geval de ventilatie aan in de keuken en zet indien mogelijk de cabin open. Het alarm stopt vanzelf.

Je verblijft midden in de natuur, wees alert op teken(beten). Tekenen kunnen besmet zijn met een bacterie die de ziekte van Lyme veroorzaakt. Vind je een teek? Verwijder die zo snel mogelijk met een tekenpen. Deze vind je in de EHBO-tas die zich in de lade onder de gootsteen bevindt. Pak de teek zo dicht mogelijk bij de huid, ontsmet daarna het wondje met alcohol of jodium en noteer de datum van de beet in uw agenda. Vormt zich binnen drie weken rond de beet een rode, ringvormige plek die geleidelijk groter wordt en in het midden verbleekt, dan kan dit duiden op Lyme. Andere verschijnselen zijn: een griepig gevoel, vermoeidheid en pijn in armen en benen. Maak bij twijfel een afspraak met uw huisarts.

NOODNUMMERS

Algemeen noodnummer

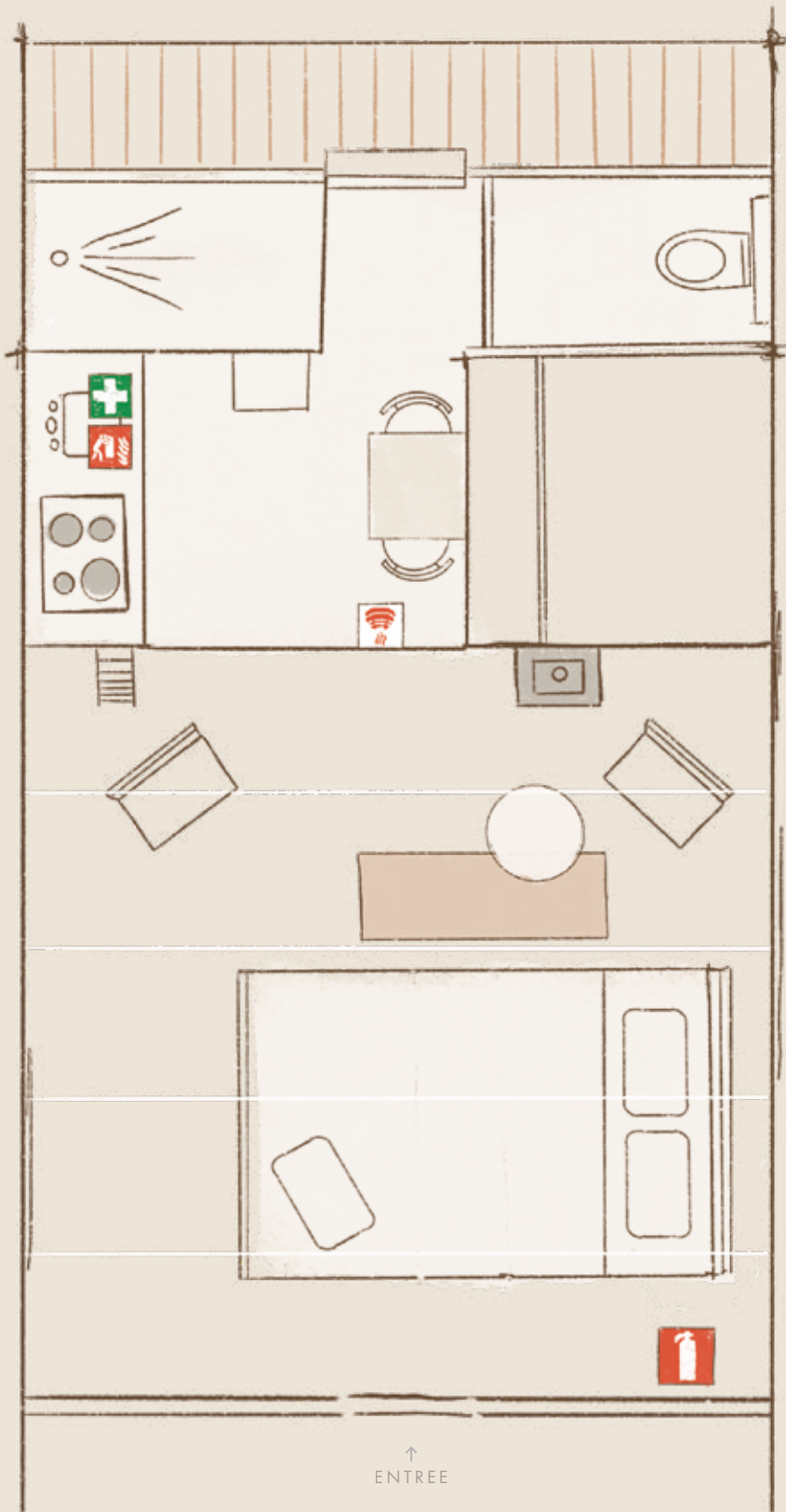
Bel 112 voor spoedeisende hulp, voor ambulance, brandweer & politie.

Cabin ANNA

Voor dringende vragen of bij calamiteiten is Cabin ANNA 24 uur per dag bereikbaar op +31 (0)6 89 970 836.

Plaatselijke huisarts

Maatschap "Hoogstraat"
Raadhuislaan 2-21
4251 VS Werkendam
+31 (0)183 508 000




↑
ENTREE

A relaxed state of mind
sparks creativity

Share your ideas or creations
and inspire the world

We verwelkomen je graag nog eens in Cabin ANNA hier in
De Biesbosch. Of in één van de Cabin ANNA's midden in
natuurgebied De Maashorst.

 tag us at [@holenberg_cabinanna](#) and [@cabin_anna](#)